

# El camino más directo hacia el trabajo en la era del aprendizaje continuo

Desde Primaria a un MBA, el acierto en la elección de estudios y en la forma de hacerlos son cada vez más decisivos

La tecnología se asienta como factor decisivo a la hora de mejorar las opciones de empleabilidad y emprendimiento

ALBERTO VELÁZQUEZ

La formación del siglo XXI atiende a todos los públicos, desde las incorporaciones juveniles al aprendizaje durante toda la vida, el «Life Long Learning». Un contexto global, hiperconectado, requiere estar preparado para un marco de gran competitividad. Como se destaca en el informe de ICEMD-ESIC y Coolhunting «Tendencias en Educación»: «Para que el sistema educativo se anticipe y adapte a los cambios, es fundamental una transformación social, un cambio de mentalidad político en relación a la educación. Volver a colocar la educación en el lugar que se merece, en el centro, como máximo responsable del avance y la evolución positiva de cualquier sociedad».

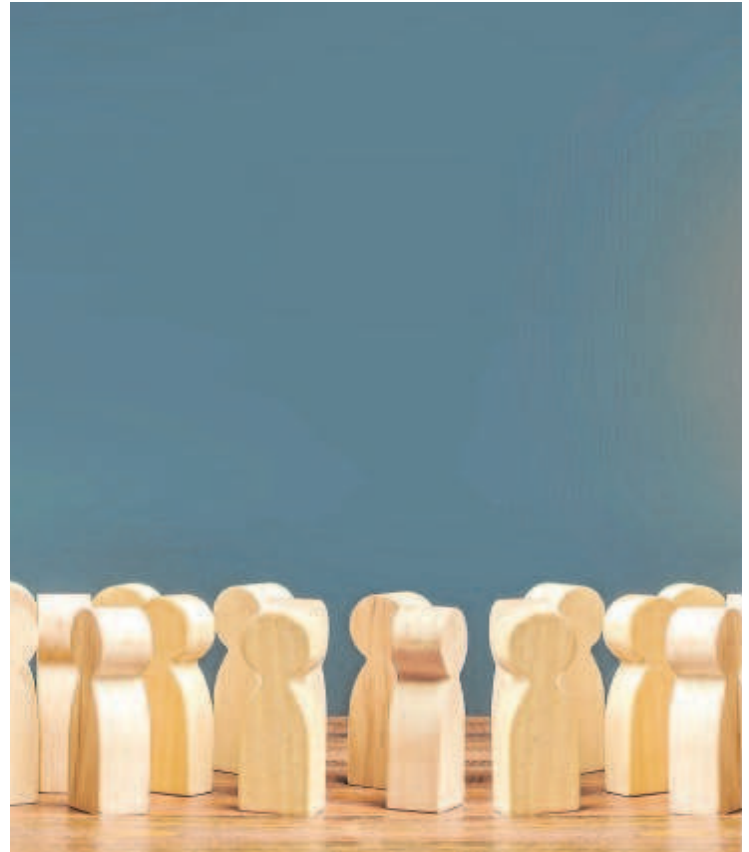
En cualquier modalidad de formación, metodologías como el aprendizaje colaborativo (complementario con el hiperpersonalizado) ocupan cada vez más espacio en los planes de estudios. Objetivos, como se destaca en el informe, que empiezan a practicar, en fase embrionaria, la «Generación Alpha» (nacidos desde 2010 hasta los que lo hagan en 2025, nativos digitales), remontrándose, vía «Generación Z» (entre 1994 y 2010), Millenials (1980-1995) y «Generación X» (principios de los 60 a principios de los 80) a los «Baby Boomers».

IMF Business School resalta, en este contexto, cómo la tasa de paro entre las personas con estudios superiores es del 8,23%, una cifra casi seis puntos por debajo de la tasa general (14,02%), de acuerdo a los últimos datos de la Encuesta de Población Activa (EPA). Y destacan estudios como Ciberseguridad, «Big Data» y Marketing Digital, de acuerdo a la necesidad de cubrir, hasta 2020, un déficit

de 800.000 puestos de trabajo tecnológicos según la UE. Dirección de proyectos y Logística centran también parte de la oferta formativa de la institución («el 52% de los empleados en logística no cuenta con la cualificación necesaria», según el III Informe de Empleo y Talento en el sector logístico, elaborado por IMF en colaboración con Manpowergroup, el Centro Español de Logística (CEL) y la Asociación para el Desarrollo de la Logística).

## Ajustarse al mercado

Jorge Guelbenzu, director general de Infoempleo, destaca, por su parte, la importancia de estar en perfecto estado de la revista en la era de la Transformación Digital: «Ha cambiado, y seguirá haciéndolo, la forma de producir y de crear empleo en España y en cualquier lugar del mundo. La economía del conocimiento demanda, a un ritmo de vér-



tigo, nuevos perfiles profesionales con los que desarrollar la tecnología que permitirá automatizar tareas, y sustituir puestos de trabajo por robots».

Perfiles de alto nivel formativo que deben incrementarse sí o sí, como señala Guelbenzu: «En España hay una bolsa de puestos de trabajo de alto valor añadido que están vacantes, y que

seguirán así a lo largo del tiempo. Según los datos recabados para la elaboración del XXII Informe Infoempleo-Adecco sobre Oferta y Demanda de Empleo en España, el 81% de empresas reconocen encontrarse con serias dificultades para cubrir algunas vacantes, (20 puntos más que en 2017). El 62,5% afirman, además, haberse vistos obligados a dejar desiertos ciertos puestos de trabajo por no encontrar los perfiles adecuados». Señala incluso que, según datos del informe, el 55% de los profesionales con empleo no trabajan en algo relacionado con lo que han estudiado, y el 49% ocupan un puesto de trabajo para el que están sobrecualificados.

Otra paradoja es que, según datos institucionales, y en el caso de la formación universitaria, casi 150.000 estudiantes de 2º de Bachillerato (prácticamente la mitad) llegan a la EvAU (Evaluación para el Acceso a la Universidad) sin tener claro qué estudios emprenderán (con permiso de las notas de corte). En el caso de la estudiante Arancha C. M., comienza este curso sus estudios de Diseño en la Universidad Complutense, después de pensar, en principio, en otra opción: «Tengo 18 años y todo un futu-

## Oposiciones: todo un clásico

Como primer paso en el mercado laboral o como medio para cambiar de empleo, las oposiciones han vuelto con fuerza a la actualidad, después del anuncio, antes del verano, de la convocatoria de 8.102 plazas (turno libre y promoción interna) para acceder a diversos cuerpos de la Administración General del Estado, ampliable en los próximos meses con nuevas convocatorias de Oferta de Empleo Público no solo en el ámbito estatal, sino también

en el autonómico y municipal.

Desde Adams Formación subrayan cómo la oferta es heterogénea, no solo en sectores profesionales, sino en estudios requeridos: «Se han ofertado plazas para ESO, Bachiller, Grado Superior, etc., tanto en servicios centrales como en periféricos. Así, en función de la formación, el tiempo del que se dispone o las posibilidades de movilidad geográfica, se puede elegir entre distintas opciones».



ro por delante. Es inevitable pensar en la idea de que es una carrera con poca salida laboral, pero creo que vale la pena intentar algo por lo que estoy dispuesta a trabajar toda la vida. Diseño es un grado complicado, ya que no todo el mundo que trabaja en este área ha estudiado una carrera, pero finalmente decidí apostar por ello. Al principio estaba interesada en estudiar Ingeniería Informática, pero con el paso del tiempo me di cuenta que lo que verdaderamente me interesaba era el lado del diseñador: la manera en la que están hechas las páginas web y su diseño, la creación de logos, etc. Me queda un largo recorrido, pero tengo buenas sensaciones».

### A orientarse

Es hora, sin duda, de que instituciones públicas y privadas aporten esfuerzos y faciliten medios para que el camino de la formación, desde las primeras etapas, sea lo menos tortuoso y lo más eficiente posible. Formación de todo tipo, para todo tipo de puestos, para todo tipo de personas. En este sentido, la Fundación Bertelsman, dedicada a la mejora del empleo juvenil, edita una obra de referencia en este sentido, «¿Cómo orientar profesionalmente a tu hijo? (Manual práctico para padres)», que se puede descargar tanto en su sitio web como en [orientaratuhiijo.com](http://orientaratuhiijo.com) y que está actualizada en 2019.

Con la colaboración de la Universidad Pontificia Comillas ICAI-Icade (su profesor Vicente Hernández es el coor-

dinador editorial), ofrece todo tipo de consejos para recorrer este itinerario formativo. Como el ofrecido por Hernández en la introducción, relativo a la importancia de cruzar con acierto vocación con información: «Hay un axioma que siempre tendréis que tener presente como padres en la orientación profesional de vuestros hijos: es imposible que te guste una profesión si no sabes que existe. Por ello, en todo momento el punto de partida principal durante el proceso de orientación profesional es contar con una buena información vocacional».

En el caso de las vocaciones que apuntan a los sectores financiero, jurídico y empresarial, el Instituto de Estudios Bursátiles, IEB (que acaba de inaugurar el primer centro de estudios en España que ofrece aprendizaje experimental con Bloomberg, así como el Foro IEB sobre Derechos Fundamentales), cuenta con profesionales como Ignacio Gordillo, que representan la apuesta por la combinación entre la tradición de la ciencia jurídica y los adelantos propios de la era de la Inteligencia Artificial, el Blockchain, etc.

Gordillo, abogado especialista en Derecho Penal, que ha ejercido como fiscal de la Audiencia Nacional durante 30 años y es fundador de su propia firma jurídica, compatibiliza su ejercicio profesional con la docencia en el IEB, donde es profesor en el área de asesoría penal y proceso penal. Destaca la importancia de la tecnología: «Puede decirse

**A MEDIDA**  
La formación se adaptará, año a año a nuevos tipos de trabajo



## ESPECIAL FORMACIÓN Y EMPLEO



que las nuevas tecnologías son imprescindibles. Los alumnos acuden a clase con un ordenador con el que acceden a todas las materias. Y ante la importancia de avances como el Big Data se ha puesto en marcha el Master in International Management & Analytics, simultáneo al Grado en Derecho».

### Conexión con la empresa

De vuelta a la Universidad, el estudio QS Graduate Employability Ranking 2019 ha incluido a las universidades de Navarra, Barcelona y la Politécnica de Madrid entre las 100 mejores del mundo cuyos graduados encuentran trabajo con facilidad (14 universidades españolas figuran entre las 500 seleccionadas, con el Massachusetts Institute of Technology-MIT) como líder mundial. Para su elaboración, se estudiaron cri-

Tres universidades españolas están entre las 100 primeras del QS Graduate Employability Ranking 2019

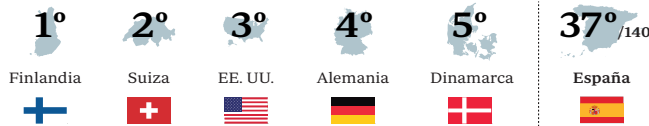
terios como la reputación de los egresados entre las empresas, la tasa de inserción laboral, acuerdos de colaboración entre universidad y las empresas, éxito de los egresados durante su carrera profesional, etc.

En el caso de la fundamental relación Universidad-Empresa como vía de empleabilidad y emprendimiento, Manuel Carlos Ruiz, vicerrector de Calidad y Ordenación Académica de la UCAM (Universidad Católica San Antonio de Murcia), confirma cómo un acertado trabajo en este sentido incrementa la tasa de inserción laboral: «El índice de empleabilidad de egresados es, de media, del 70% según nuestro Observatorio Ocupacional, cerca del 100% en los grados en Informática, Tecnología de los Alimentos, Fisioterapia, Arquitectura, Ingeniería Civil, Ingeniería de Edificación e Ingeniería en Sistemas de Telecomunicación. Uno de cada diez alumnos crea una empresa durante su periodo de formación, porcentaje superior a la media nacional, según el Observatorio de Emprendimiento Universitario de CRUE».

Ruiz destaca, además, la importancia de contar con grupos reducidos y una especial atención al alumno, con una evaluación continuación del rendimiento, propia de disciplinas en las que destaca las instituciones, como, entre otras, la Medicina, las Ciencias del Deporte o el Marketing y Dirección Comercial, al que acaban de sumar un grado online a la oferta presencial.

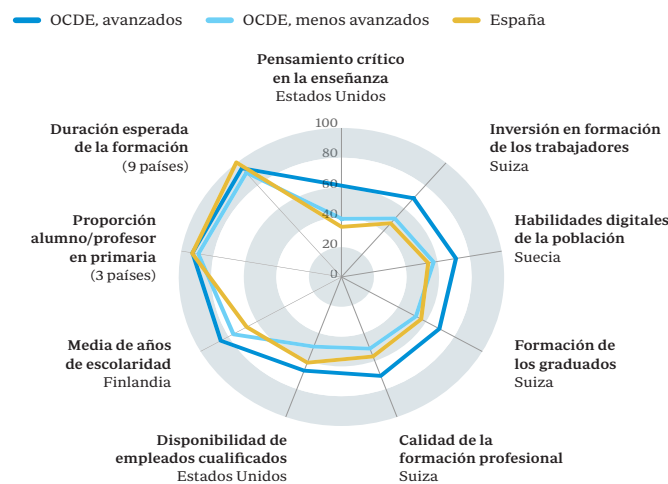
### Índice global de competitividad (WEF) 2018-2019

Los mejores países en materia de formación



### Notas en los principales parámetros de calidad en formación

Puntuación de 0 a 100



Fuente: Círculo de Empresarios

El marketing es el núcleo de la actividad de ESIC Business & Marketing School, que como señala el profesor Alberto Alcalde, se puede considerar como ciencia y, en todo caso, resulta de plena aplicación y empleabilidad en el siglo XXI: «Se trata de una disciplina que requiere del manejo del dato y las emociones a partes iguales, pues las decisiones de Marketing siempre pivotan sobre la información y hechos económicos que describen el ciclo de vida del valor del cliente para la empresa». Toda una propuesta de valor en tiempos de

«customer centric» («el cliente en el centro»): «Una atractiva suma de conocimientos de ámbito cuantitativo, matemático, estadístico y económico y de ámbito cualitativo en lo que a manejo sociológico de factores de consumo se refiere». En el caso de su Título Superior en Dirección de Marketing Global (disponible en Barcelona, Granada, Madrid, Málaga, Navarra y Valencia), esta carrera combina todos los instrumentos del marketing, la economía digital, ventas, estrategia empresarial, las competencias comerciales y el em-

prendimiento, con acceso a una segunda titulación oficial internacional en Francia, Alemania, Inglaterra o EE.UU.

### Formación «non stop»

También en marketing, ESEM (Escuela Internacional de Dirección Empresarial) ha superado los 50 años de enseñanza en las áreas de Marketing, Gestión, Administración y Dirección, con una oferta que incluye diplomaturas, másteres, MBA, etc., con métodos formativos adaptados a las necesidades del mercado. Como destaca uno de sus profesores, Yago Canalejas, atienden tanto a la empleabilidad como al emprendimiento, «en una empresa que representa una gran familia, donde los alumnos tienen nombre y apellidos, a los que se les inculca la necesidad de no parar de formarse». Las metodologías actualizadas al

Los departamentos de alumni, ex alumnos, suponen una actualización de conocimientos y contactos

día y el «Life Long Learning» también forman parte de la actividad de otra escuela de negocios, Enae, en Murcia, que cuenta con iniciativas como una decidida apuesta por la formación: una vez finalizados los estudios de máster, se ofrecen, gratis, 200 horas de clase, en los dos años siguientes, para actualizarse. Como en los casos de otras escuelas de negocios y demás instituciones de educación superior, cuentan con una bien engrasada organización de alumni, que garantizan, a través de reuniones, conferencias y actividades de networking, el imprescindible contacto con las necesidades del mundo profesional. Una formación permanente como aval para afrontar el futuro.

### Una cuestión de (muchas) habilidades

Muchos candidatos se preguntarán por la importancia de tener un currículum impecable o habilidades personales como la inteligencia emocional. Desde la consultora de servicios de RR.HH. Nexian, su director de Select&Talent, Roberto Revuelta, señala la importancia de mantener equilibrada la balanza: «Ya no se ficha solo a trabajadores con capacidad para resolver tareas asociadas a su puesto y, por tanto, con competencias duras («hard skills»),

**CAMBIO DE EPOCA**  
Además de las técnicas, también se buscan competencias sociales

también a personas que sepan y quieran adaptarse a los cambios del entorno laboral y social y con capacidad de comunicación e inteligencia emocional («soft skills»)). La capacidad de comunicación y adaptación son factores muy valorados. Por ello, y en el caso de perfiles fríos como los STEM (Science, Technology, Engineering, Mathematics), se llega a añadir la A de «Arts» para un STEAM de enfoque humanista, creativo.